



双宝电子

叉车人员管理系统使用说明书

<http://www.gzshuangbao.com>

产品手册

SPG03A



广州市双宝电子科技有限公司

guangzhoushuangbao Electronic Technology Co.,Ltd.

全国统一热线：4006-520-818

电话：020-62716166

传真：020-62254379



叉车人员管理系统使用说明书

<http://www.gzshuangbao.com>



目录

一、产品特点.....	1
二、技术参数.....	2
三、二级不同速度报警.....	3
四、系统框图.....	3
五、软件操作步骤.....	4
5.1、叉车使用记录查询.....	4
5.2、信息录入.....	6
5.3、授权司机开车.....	7
5.4、实时定位：.....	8
5.5、电子围栏功能设置.....	9
六、安装实例.....	13
6.1、主机、警灯、喇叭安装.....	13
6.2、传感器安装前轮毂.....	14
6.3、传感器安装前桥（波箱）.....	15
6.4、接线方法.....	15
七、安装注意事项.....	17
八、使用注意事项.....	18

一、公司简介

广州市双宝电子科技有限公司是专注于汽车限速器、限速报警器、超速报警器、叉车安全管理系统、叉车行车记录仪等产品的研发、生产与销售的高新技术企业。

公司以人才为本,拥有一批高素质的专业人才、专业安装队伍。多年来在汽车、叉车、工程车限速行业已取得丰硕成果。限速是我们双宝的生存之本,经过几年不断改进,申请获得多项行业专利。我司专注于限速器及车载报警领域,产品不求更多,只求更精,努力打造双宝限速第一品牌。

广州市双宝电子科技有限公司本着“专业、专注、服务、创新”经营理念。以最好的技术支持,最完善的价格体系赢得广大消费者的赞誉。我们将会更加努力,不断将产品做到更专业,服务更完善,为加速中国科学技术的进步在限速报警行业贡献我们的一份力量。

目前,我司在生产与安装汽车限速器方面积累了丰富的经验。汽车限速器的安装不影响汽车的正常行驶,本汽车限速器采用进口的微电脑芯片,实时时钟显示,可靠的内存记录,真正有效控制汽车司机的超速行为,解决汽车行驶超速造成的潜在危险。

选择双宝限速的几大理由:

- ◆ 专业、专注于工程车限速报警器研究与开发。
- ◆ 完善的价格体系。
- ◆ 产品具有知识产权保护。



二、产品特点

- 具有刷卡开车功能，只有获得授权的司机才能开启车辆；
- 具有车辆倒计时功能，达到**所设运行时间**无法开启（适合叉车租赁用）；
- 具有**电瓶缺水**平台提示功能。（防止电瓶因缺水导致使用寿命减短）；
- 可增加**水温及油量检测**平台时时提示功能（按客户要求增加）；
- 具有实时**语音调度**功能，（管理人员可随时在电脑前进行远程调度，方便合理安排车辆使用）；
- 具有**欠压**平台提示功能。
- 具有**区域限速**功能，（管理人员可通过平台下发不同区域的限速值指令，实现特定区域内实现限速）；
- 具有**远程管理**功能，（客户只需登录平台便可查询车辆的健康使用情况）；
- 强大的数据分析和软件平台查询记录功能，平台智能识别和精确区分**每个司机**的开车时间及超速记录；
- 三种报警提示：超速提示、超亮警灯提示、上电语音提示；
- 两级速度设定：超过不同级别速度，有不同的语音进行提示报警；
- 缓冲记录时间 0～99 秒可调，叉车速度持续超过预设时间，就会自动记录；
- 8 级防水，可浸泡到水中进行工作；
- 通断油路功能；

三、技术参数

- 警灯负载：允许 $\leq 100\text{mA}/\text{DC}12\text{V}$
- 警号输出响度：120dB
- 工作电压范围 DC12V～24V；
- 工作功耗 5W。

四、二级不同速度报警

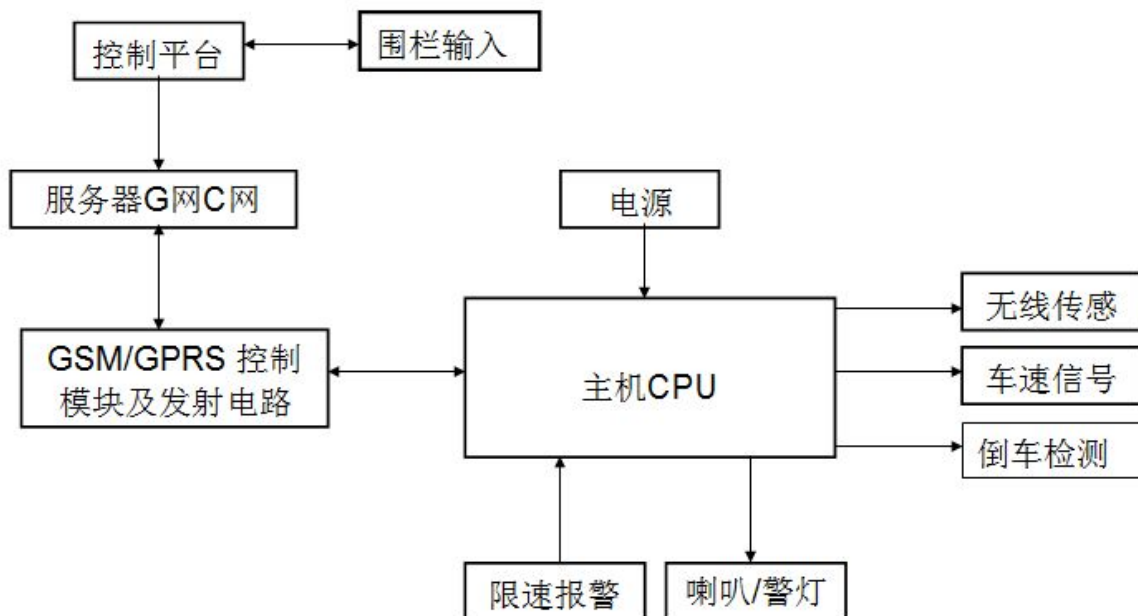
1、一级报警

叉车行驶速度超过设定的一级报警速度，此时“警灯闪烁”报警提示，此报警提示过程会维持到行驶速度降到设定的一级报警速度以下。如果速度继续增加，达到设定二级报警速度时，系统立即启动二级报警。

2、二级喇叭报警

叉车行驶速度超过设定的二级报警速度且持续 2 秒时，系统立即发出持续的“请控制车速”的报警提示音。此报警提示过程会持续到速度降到设定的二级报警速度以下。车速持续超过设定速度并达到记录时间，车辆将会被锁定停下，同时记录。车辆停车十秒后便可启动。

五、系统框图



六、软件操作步骤

6.1、叉车使用记录查询

打开“叉车记录分析器”软件，打开如图 1 界面，

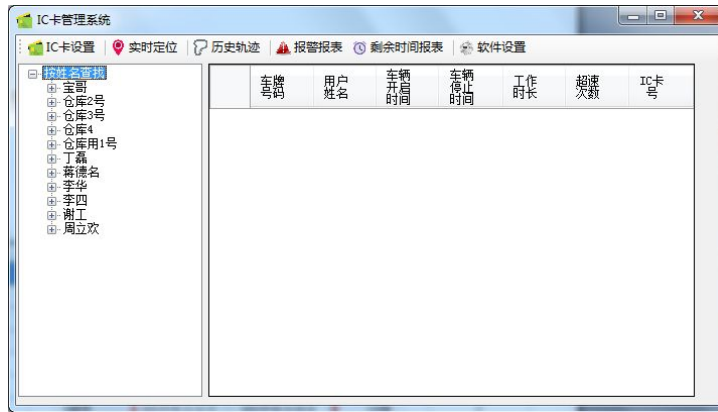


图 1

可分按车牌查询和按姓名查询两种方式对车辆的使用记录进行查询。

(1)、按车牌进行查询，

首先选定车牌，然后在下拉项中进行日期的选择，即可查询出某车某日的车辆使用情况。例如选中车牌粤 B 8888, 选择 2015 年 7 月 9 日，在右边窗口即可显示车牌粤 B 8888 在 2015 年 7 月 9 日的当天的所有记录。如图 2 所示：

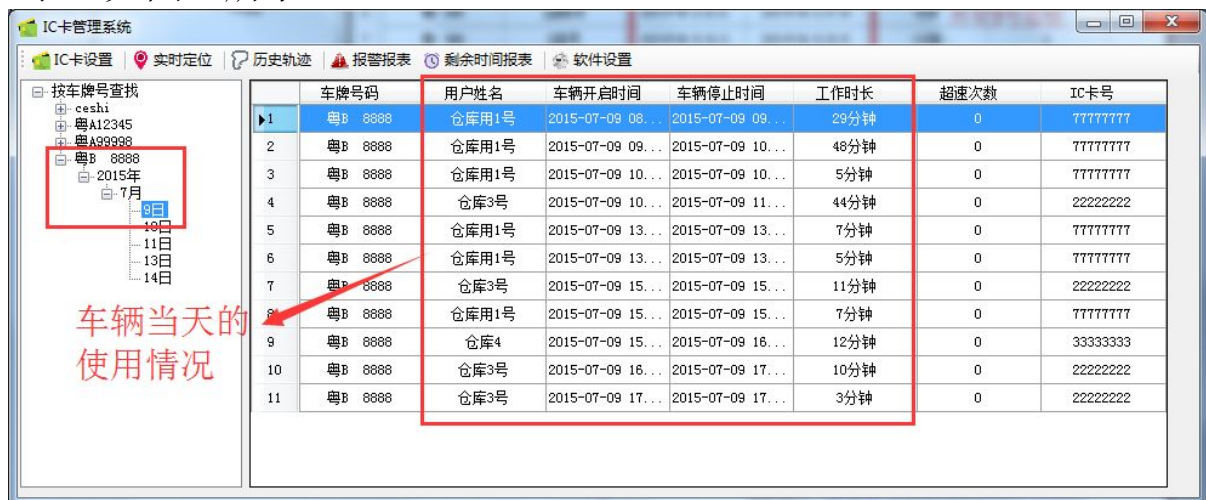


图 2

(2)、按姓名进行查询，

先选择“按车牌号查询”右键鼠标再选择按“姓名查询”，即可切换到按姓名查询。通过姓名来查询车辆的使用情况。如以“宝哥”为例，选择“宝哥”然后选择时间为2015年7月1日，在右边窗口即可显示姓名为“宝哥”的用户在2015年7月1日的当天的所有记录，如图3所示：



图3

(3)、车辆剩余时间查询（适合叉车租赁公司）

在菜单栏中点击“剩余时间报表”，即可打开一个界面显示车辆剩余使用时间。如图4所示：即可查处车牌“粤B 8888”的车辆剩余时间为5777分钟。



图 4

6.2、信息录入

(1)、IC卡用户信息录入

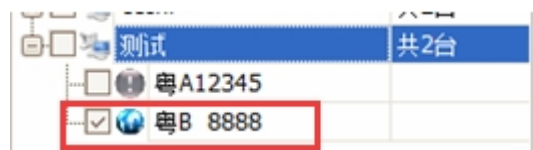
点击工具栏上的 IC卡设置，此时可以录入IC卡号，卡号由客户直接录入，
 (注：录入的卡号为8位数字，不能有英文。)再将司机名字及联系电话录
 入。如图5所示，点添加后会出现一个界面窗口提示“添加关联成功”，就
 可以在列表中出现刚才添加的用户信息，如图5所示。



图 5

(2)、下发写卡命令

将设备接上并保持上线状态，如下图所示：



粤 B 8888 是在线；然后将要写入的卡号及名字下发写卡命令，点击“写卡”，这时数据下发，此时在我们的设备上用一张空白的 IC 卡，在刷卡处刷一下，此时数据便通过“粤 B 8888”录入到“陆义”的 IC 卡内。如图 6 所示：

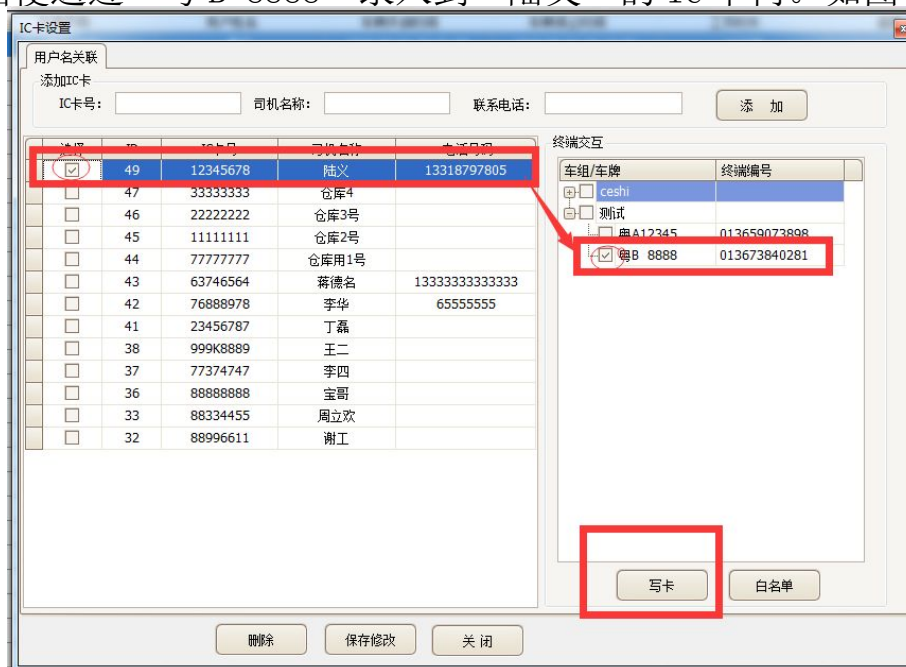


图 6

6.3、授权司机开车

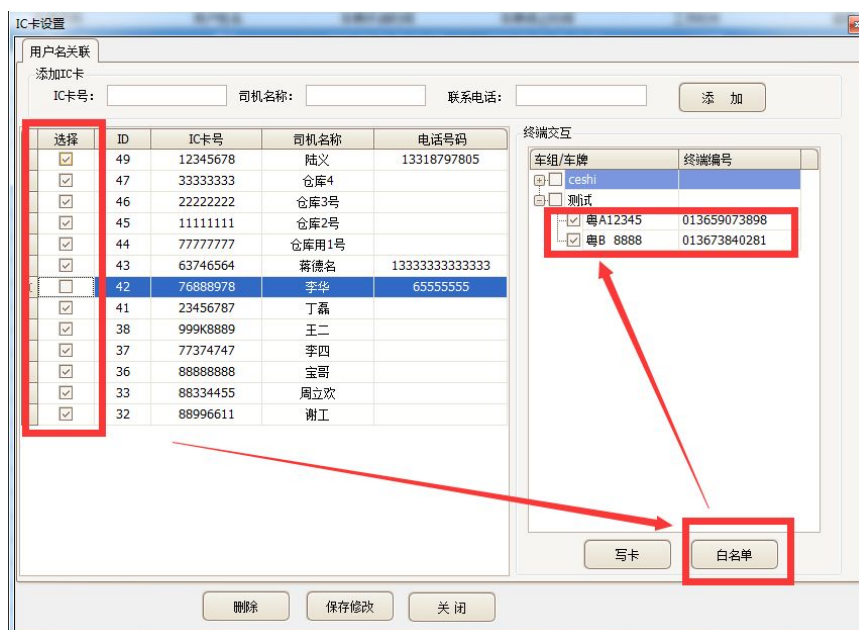


图 7

如图 7 所示，勾选左边的司机（李华除外）并勾选右边的车牌为“粤 A12345/粤 B 8888”两辆车，然后点击“白名单”，即可完成对左侧的司机的开车授权，因此，左侧的司机就有权限开车牌为“粤 A12345/粤 B 8888”两辆车。前面由于没有勾选李华，所以李华是没有权限开车。

（注，白名单指的是：将平台录入好的司机，通过管理员授权，能开启车辆的名单。）

6.4、实时定位：

在菜单栏中选定“实时定位”，打开如图 8 “实时定位”的界面：

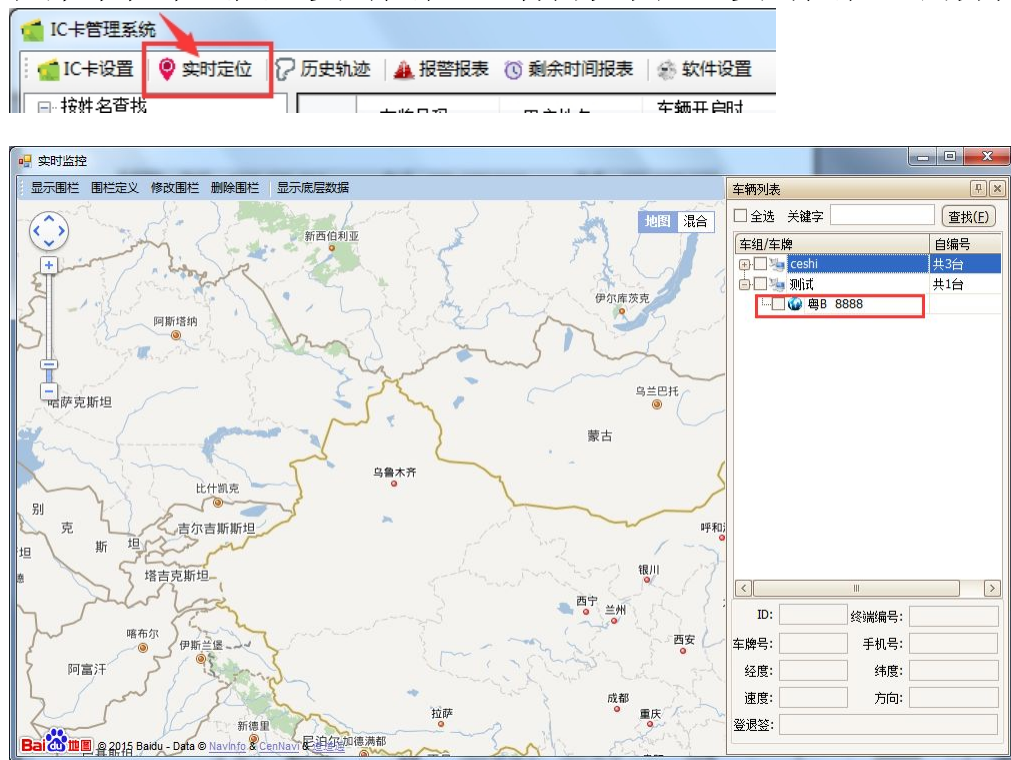


图 8

在右侧车辆列表中选定车牌号，如“粤 B 8888”，双击该车辆，这时我们可以看到此车辆的具体位置。就可以在左侧地图中显示车辆当前所在的位置。如图 9 所示：



图 9

6.5、电子围栏功能设置

(1) 电子围栏创建

如图10，在打开的“实时定位”界面中，选择“围栏定义”，此时光标出现一个“十”字状，此时按住光标左键托动鼠标，选择需要创建围栏的区域。选中区域；此时弹出一个对话框，进行相关数据的录入：如“围栏名称”及“限速值”，如图10所示。假如当“粤B 8888”车辆进入此围栏时，设备进入限速值状态，限速值为前面设置的数值。

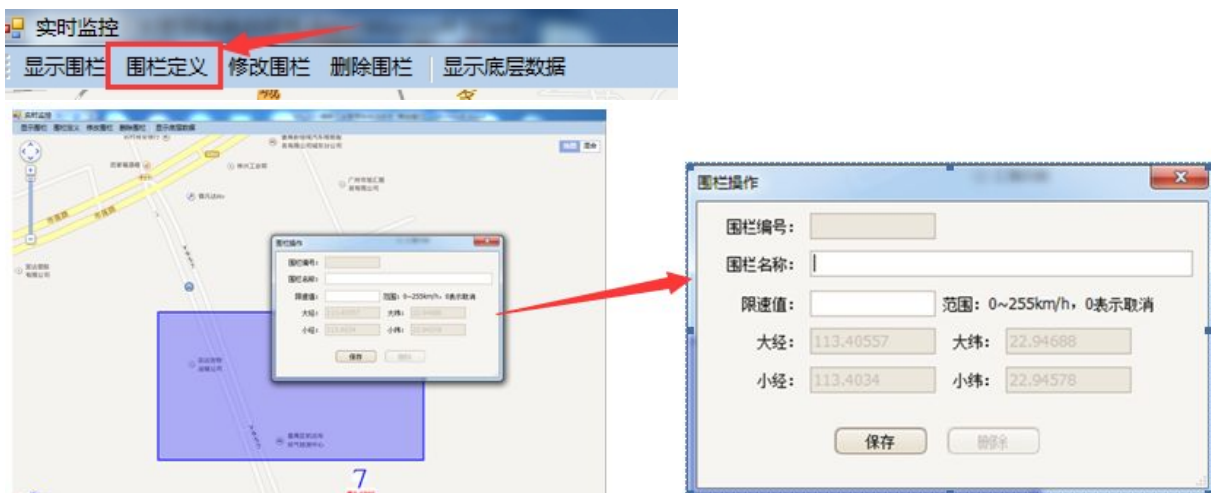


图 10

(2) 绑定围栏

假设：我们需要将前面创建的电子围栏下发到“粤B 8888”，选择这辆车，右击鼠标选择“设置指令”——“绑定围栏”。弹出对话框，如图 11，选中需要绑定的围栏，点“下发围栏”，当“粤B 8888”这辆车进入所设定的围栏内，就会出现速度限制状态，限速值为前面设置围栏时的限速值。

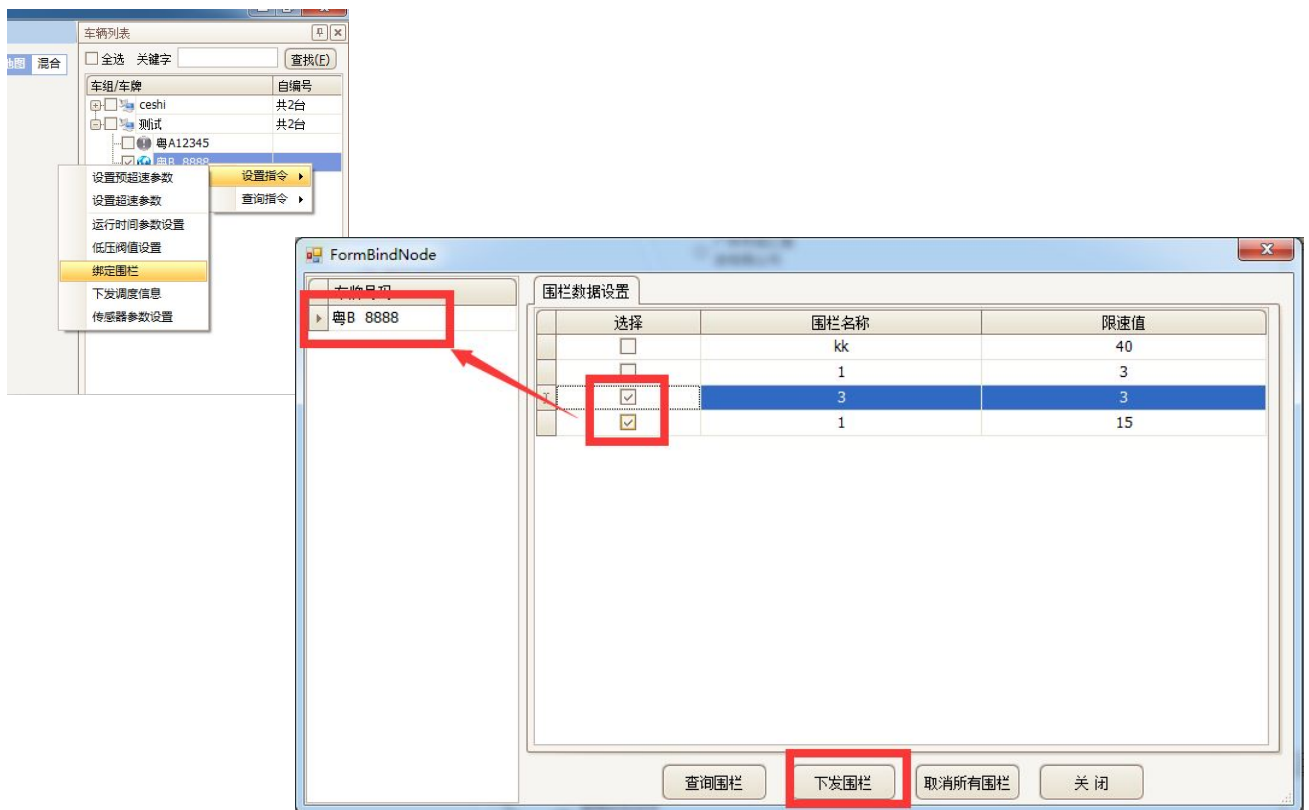


图 11

(3) 超速值设置

点击所要设定的车辆，右击鼠标——设置指令——设定超速参数 弹出如下对话框，如图 12 所示，将超速阈值设定为 10 公里/小时，点发送 速度便设置成功。

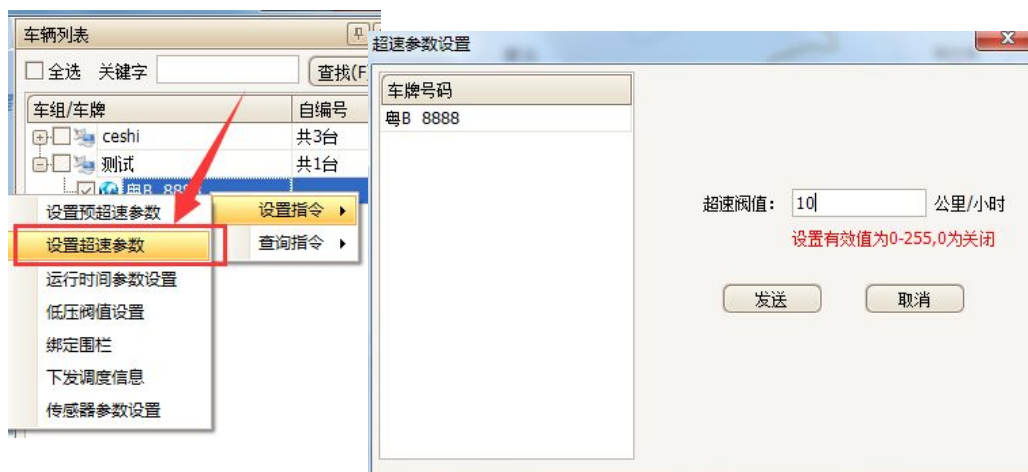


图 12

(4) 设定运行时间设置

右击鼠标——“设置指令”——“运行时间参数设置”，弹出图 13 对话框：
运行时间设定为 500 分钟，当时间达到后，车辆将无法启动。

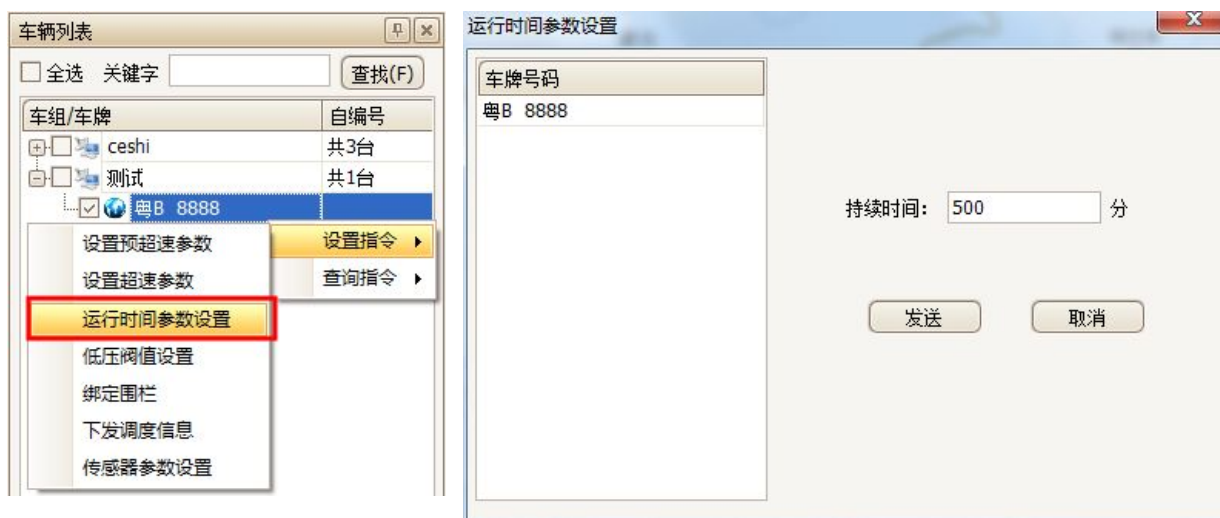


图 13

(5) 调度信息设定

右击鼠标——“设置指令”——“下发调度指令”，弹出图 14 对话框；点击发送，此时车辆就会发出声音提示，显示屏并显示当前调度信息。

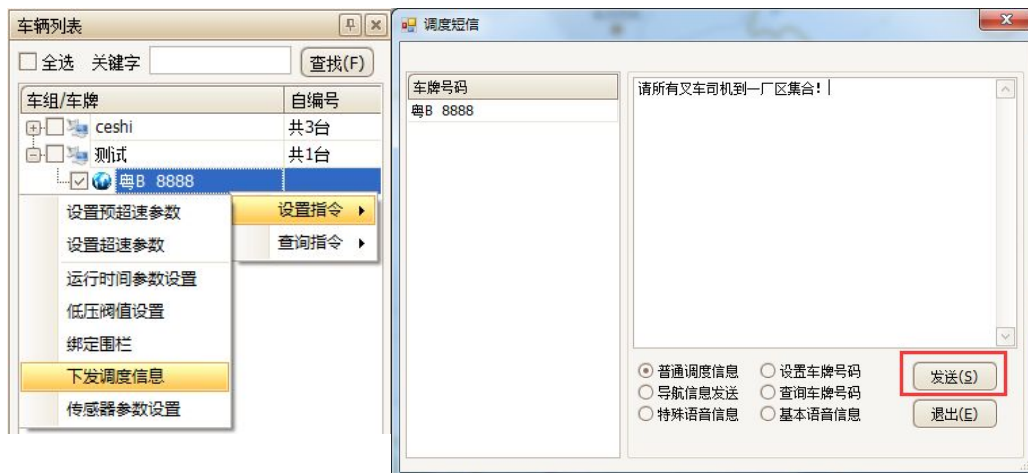


图 14

(6) 传感器系数设定

右击鼠标——“设置指令”——“传感器系数设定”，弹出图 15 对话框，设置“450”个脉冲数为 10 米脉冲数。

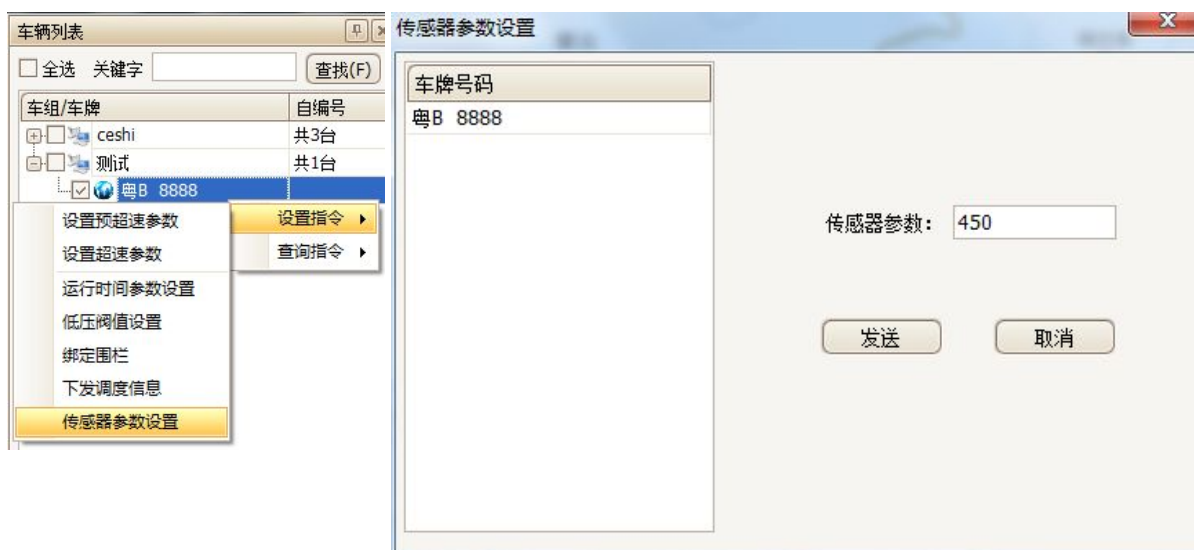


图 15

(7) 低压阈值设置

右击鼠标——“设置指令”——“低压阈值设置”，弹出图16对话框：设定低压报警阈值为78V, 当车辆电压持续低于此电压时1分钟时，这时系统便提示低压报警。

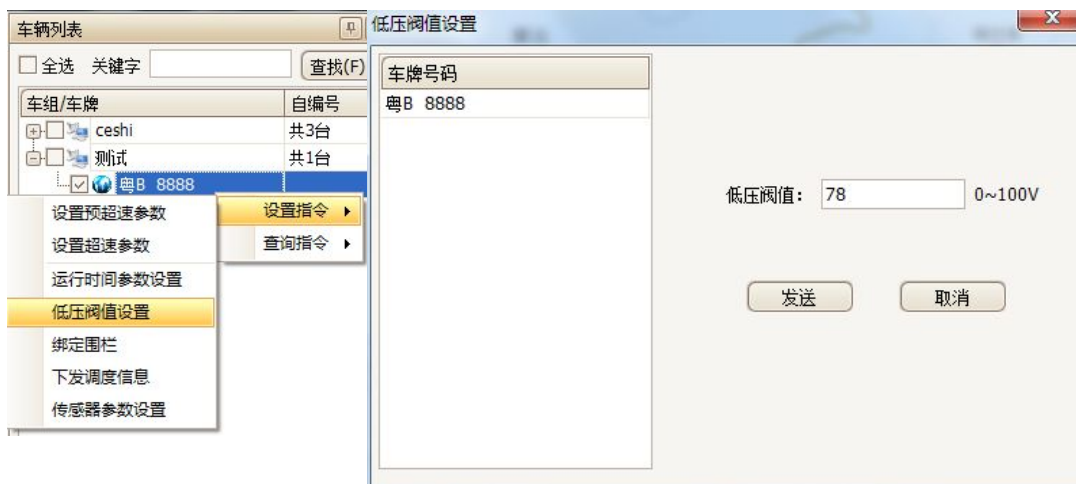
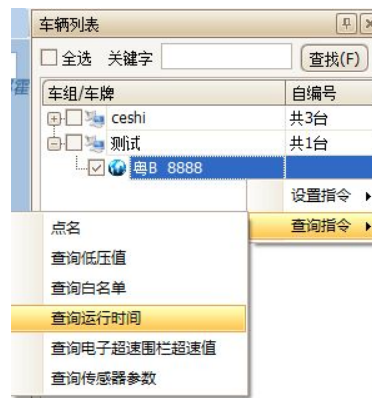


图 16

(8) 查询指令

右击鼠标——“查询指令”，点名，查询低压值，查询白名单等 如下图，可弹出你所要查询的相应以设置的信息。



七、安装实例

7.1、主机、警灯、喇叭安装

主机可以安装在驾驶室前方，驾驶员便于观察到的位置。警灯喇叭可以根据需要安装在驾驶室内或者驾驶室外。注意要安装牢固，走线尽可能隐蔽，以免经常触碰到而造成破损。安装位置如图 17 所示：



传感器可以安装在前桥（波箱）、轮毂等位置。根据客户的不同需要，可以在不同的位置安装。前期准备工具如下：

名称	手电钻	M7 钻头	活动扳手	M8*1.0 丝锥	尾钻套	尾钻
数量	1 把	1 支	1 把	1 支	1 个	8 颗

7.2、传感器安装前轮毂

在前轮的轮毂上平均分布 6 颗左右的磁铁，并用 AB 胶粘牢固，如图 19 一样。然后在合适的位置电焊一个支架，把传感器固定住，如图 18。（注：传感器在安装的时候需要注意一个感应距离，感应距离保持在 20 至 30mm 左右。）



图 18

林德车传感器的安装在轮毂上的实例图：



（注：不同的车型可能安装的位置有所不同，但原理是一样，安装时注意观察便可都会有合适的位置。支架一定要装得牢固，永久性磁铁需要平均

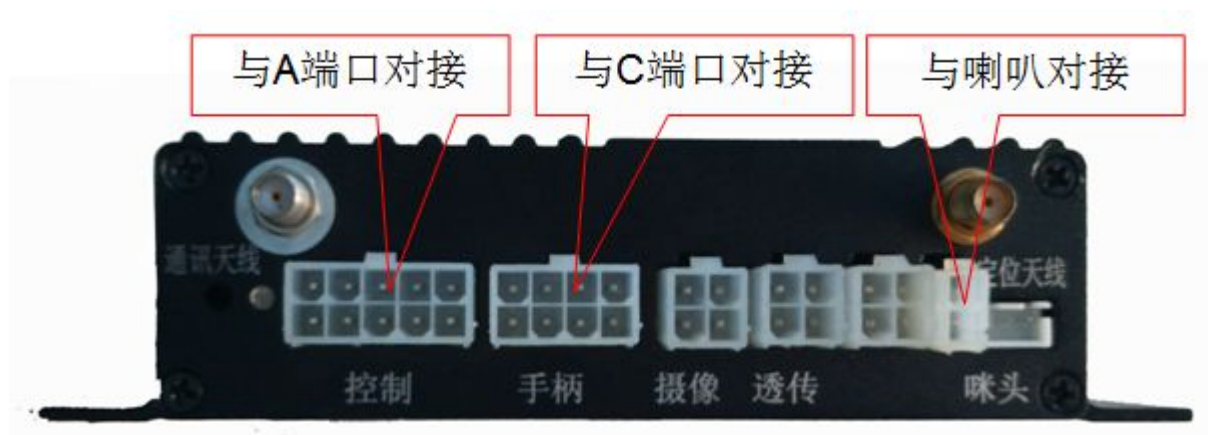
分布，最少也要装四颗以上。5吨以上车型具有转动轴的，可以将传感器装在转动轴旁边。)

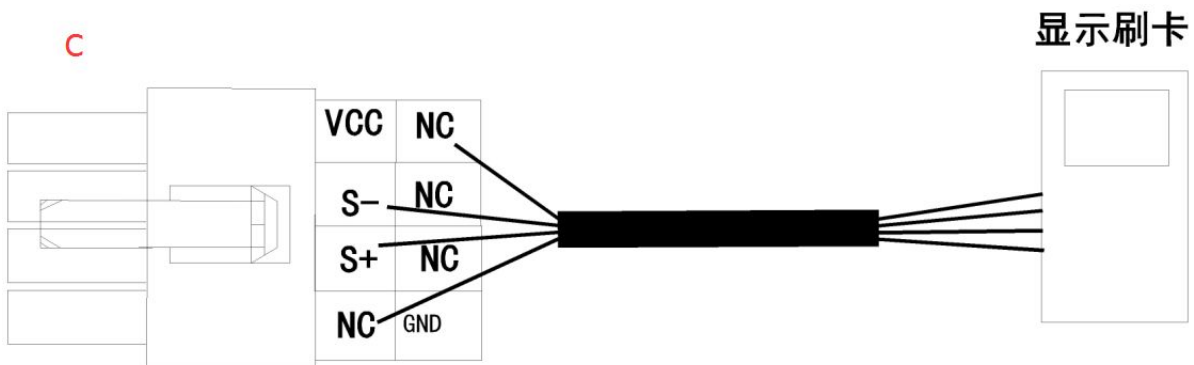
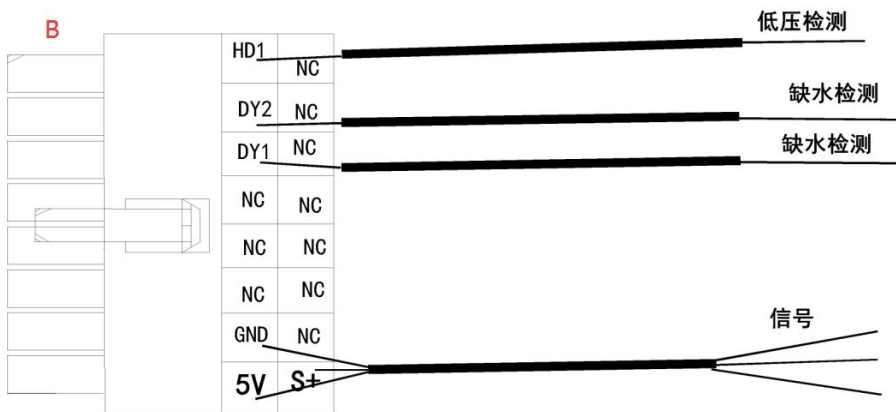
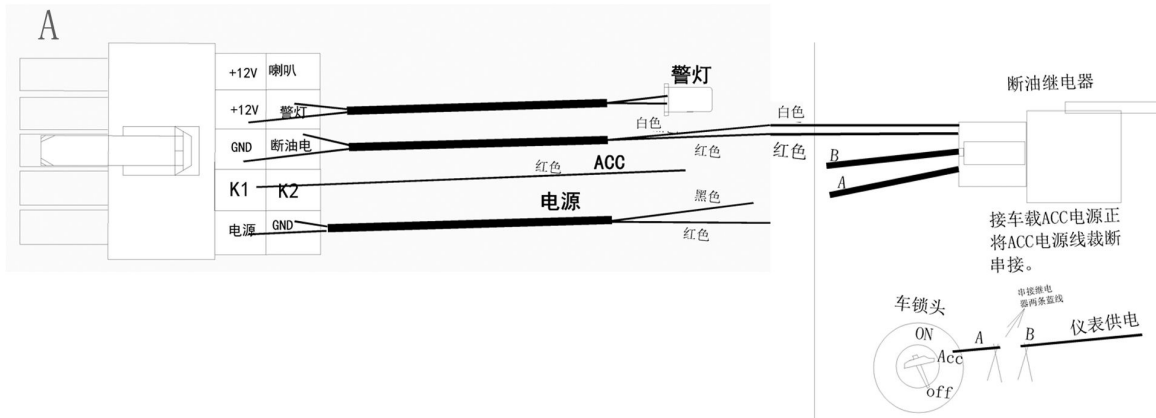
7.3、传感器安装前桥（波箱）

用一个 M7 的钻头在前桥的齿牙正上方打一个小孔，用 (M8*1.0) 丝锥攻丝；再把传感器装进波箱，调整好间距（一般传感器的感应距离在 2 毫米左右）。最佳安装的方法：把内齿的凸点对准小孔的正上方，再把传感器装到最底部，直到传感器扭不进为止，这时再将传感器反方向回转 0.2 圈左右，再固定好传感器并滚动轮子，此时主机显示屏就会有数字跳变，说明传感器安装正常。安装效果如下图所示：



7.4、接线方法







电源	红	对接电源正
	黑	对接电源负
ACC	红	对接车载熄火线
油路回路	红	对接继电器红
	白	对接继电器黑
警灯	红	对接警灯
	白	
信号线	红	对接传感器
	白	
	黄	
继电器	蓝 A	接车载 ACC 的 A 端
	蓝 B	接车载 ACC 的 B 端

八、安装注意事项

- 为了使得系统的正常安装和运行，应注意以下事项：
- 安装在前桥（波箱），请认真读取 5.2 章节的说明。
- 轮毂上放永久性磁铁后需在放磁铁处用天挪水清洗轮毂后再将磁铁放上。用 AB 强胶粘牢。注意：磁铁是分极性，不要将磁铁装反。
- 安装时必须使得安装牢固，要充分考虑它的防震性。
- 报警喇叭要安装在管理人员容易听到的地方。
- 主机跟警灯要装在驾驶员容易看到的位置。

九、使用注意事项

要定期的对系统进行维护，具体措施有：

- 对“测速轮”的车辆轰轮要定期的清洗、清理沉积物及润滑油等(特别需要防止铁渣被吸附在测速轮上)。
- 系统应工作在干燥的地方，如果测速轮及控制主机内部进水，应用合理的方法将水烘干后再使用（如用电吹风等吹干）。
- 如在使用过程中发现系统有故障，应由专业人员打开，非专业人员切勿开启。



保修卡

凡属正常使用情况下，在有效保修期内。由于产品本身质量引起非人为损坏的故障，凭发票或者保修卡按照国家相关规定享受保修服务。

客户信息

客户名称	
客户地址	
联系电话	
保修期	

维修记录

	维修员	故障现象	维修内容	维修日期
第一次				
第二次				
第三次				

联系方式:

地址: 广州市黄埔区夏园石场路 2 号 (弘浩工业园) F 栋五楼

邮编: 510000

电话: 020-62716166

全国统一热线: 4006-520-818

传真: 020-62254379

邮箱: gzshuangbao@163.com

全国统一热线: 4006-520-818

电话: 020-62716166

传真: 020-62254379