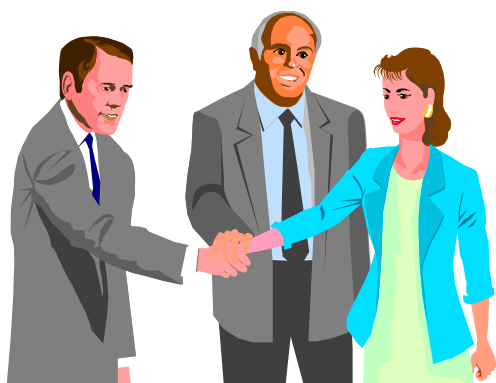


政府采购招标文件

项 目：8.35-8.65 米纯电动公交车
采购文件编号：Z320621190427 (ZB046)



海安市公共资源交易中心印制
二〇一九年六月五日

地址：海安市高新区镇南路 399 号

邮政编码：226600

南通公共资源交易平台：<http://ggzyjy.nantong.gov.cn/>

目 录

- 第一部分 招标公告
- 第二部分 投标须知
- 第三部分 项目需求说明
- 第四部分 开标和评标
- 第五部分 合同签订与验收付款
- 第六部分 质疑提出和处理
- 第七部分 投标文件组成

第一部分 招标公告

海安市公共资源交易中心（以下简称“招标人”）受海安市飞鹤公共交通有限公司（采购单位）委托，对其 8.35-8.65 米纯电动公交车项目进行公开招标，采用远程不见面交易模式。现欢迎符合相关条件的合格供应商投标。

一、招标项目名称及编号：

项目名称：8.35-8.65 米纯电动公交车项目

采购文件编号：Z320621190427(ZB046)

二、采购预算：

本项目采购预算为 4450 万元(剔除国补)，最高限价为 4450 万元。最终报价超过最高限价的为无效响应文件。

三、招标文件内容：

详见附件，供下载，请仔细研究。

四、供应商资格要求

（一）企业入库

凡参与南通市公共资源交易平台项目的供应商必须办理CA加密锁和电子签章。详情请查阅南通市公共资源交易平台（<http://ggzyjy.nantong.gov.cn/>）-“通知公告”栏目中《关于政府采购供应商集中办理数字证书有关事宜的通知》。

1、已注册成为南通市政府采购会员供应商需要作如下工作：

使用新办理的 CA 锁直接登录南通市公共资源交易平台（<http://ggzyjy.nantong.gov.cn/>→主体登陆）的项目响应方业务系统，也可用原系统（南通市政府采购网）账号登录；在新主体库中先复核基本信息之后自行完善单位基本信息、人员信息，同时上传各类证书、证明文件原件的扫描件即可。

2、首次来南通未注册办理成为南通市政府采购会员供应商需要作如下工作：

首先需在南通市公共资源交易平台进行注册：主体登陆→项目响应方登陆→免费注册。然后用办理 CA 加密锁登录系统。在主体库中自行补充完善单位基本信息、人员信息，同时上传各类证书、证明文件原件的扫描件即可。

(二) 符合政府采购法第二十二条第一款规定的条件，并提供下列材料：

- 1、法人或者其他组织的营业执照等证明文件，自然人的身份证明；
- 2、上一年度的财务状况报告（成立不满一年不需提供）；
- 3、依法缴纳税收和社会保障资金的相关材料；
- 4、具备履行合同所必需的设备和专业技术能力的证明材料；
- 5、参加政府采购活动前3年内在经营活动中没有重大违法记录的书面声明；

(三) 采购单位其他要求：

1. 符合车辆上牌和运行条件的纯电动车辆生产企业或销售企业。
2. 投标产品必须已上工信部公告（提供查询网址），并已进入国家2019年新能源汽车推广目录和国家税务总局车辆购置税免税目录。

(四) 本项目不接受联合体投标。

(五) 本项目不接受进口产品参与。

(六) 中标后不得分包或转包。

五、招标公告期限

自招标公告在“南通市公共资源交易网”“南通市政府采购网”发布之日起5个工作日。

六、投标保证金

1、保证金为40万元。

2、投标保证金请于投标截止时间前缴入海安市公共资源交易中心保证金帐户。逾期未提供本项目的保证金，视为放弃投标资格，招标人将拒绝其投标。

开户行：建行海安支行

户名：海安市公共资源交易中心

银行帐号：由系统随机生成

七、供应商下载招标文件、报名、投标文件上传与递交

1、下载招标文件：自本公告发布之日起即可在公告附件中下载本招标文件。

2、报名：凡有意参与本项目投标的，自本公告发布之日起即可在南通市公共资源交易网上报名，报名截止时间为2019年6月20日

17:30（北京时间）。逾期不可报名。

网上报名路径：投标人使用 CA 加密锁登陆南通市公共资源交易网（<http://ggzyjy.nantong.gov.cn/>），在网站首页“主体登陆”→“项目响应方登录”，点击进入“项目响应方系统”，在“采购业务”→“下载报名”界面找到该项目，进行报名操作。

网上报名退出：最迟于公告发布之日起第十六个日历日可申请退出投标。报名退出路径：按上述报名路径，在“下载报名”界面找到该项目，进行报名退出操作。

3、投标文件制作：“详见南通市公共资源交易网>办事指南>系统帮助>《南通市公共资源交易平台政府采购项目投标指引》”。

4、网上提交投标文件：供应商在开标截止时间之前，进入南通市公共资源交易网提交投标文件，具体操作详见“南通市公共资源交易网>办事指南>系统帮助>《南通市公共资源交易平台政府采购项目投标指引》”。

上传投标文件，即被视为已响应参加政府采购活动。

对供应商已响应参加政府采购活动而无故不参加的失信行为的处理：

（1）根据《江苏省政府采购供应商监督管理办法》规定，将记入供应商诚信档案，扣减以后参与政府采购活动的诚信记录分。

（2）在南通市公共资源交易网“信用信息”-“黑名单信息”一栏进行公开，取消会员供应商资格 1 年。

5、投标文件的解密：投标文件递交截止时间后，招标人将在系统内公布投标供应商名单并核验投标保证金递交情况，然后通过开标会议区发出投标文件解密的指令，投标供应商在各自地点按规定时间自行实施远程解密（远程解密方法见附件：鸿雁不见面交易系统投标人操作手册），投标供应商解密限定在开标后 30 分钟之内完成。因投标供应商网络与电源不稳定、未按操作手册要求配置软硬件、解密锁发生故障或用错、故意不在要求时限内完成解密等自身原因，导致投标文件在规定时间内未能解密、解密失败或解密超时，视为投标供应商撤销其投标文件，系统内投标文件将被退回；因招标人原因或网上招投标平台发生故障，导致无法按时完成投标文件解密或开、评标工作无法进行的，可根据实际情况相应延迟解密时间或调整开、评标时间。

6、投标文件上传截止及开标时间：

时间：2019 年 6 月 26 日 9:00（北京时间）

八、本招标项目联系事项

对网上投标部分的询问请向软件公司提出，软件系统驻场技术人员：

徐飞翔 15240580971，0513-81819599。

技术支持 0513-59001839

对 CA 锁办理请向政务中心 CA 服务窗口提出：

联系人：章翠云

联系电话：18906291893

对项目需求部分的询问、质疑请向采购人提出，询问、质疑由采购人负责答复。采购人方面：海安市飞鹤公共交通有限公司，联系人：邓建军，(0513-88936228，18912851085)。

对项目招标文件其它部分的询问请向交易中心提出，招标文件制作人：王珊珊（0513-81819598）；项目开标人：政府采购部（0513-81819585 81819536 81819586）。

特别提示：

1、本项目采用远程不见面交易模式，远程开标项目的时间以国家授时中心发布的时间为准。开标当日，投标人无需到达开标现场。具体详见附件（鸿雁不见面交易系统投标人操作手册）。开评标全过程中，各投标人参与远程交互的授权委托人或法人代表应始终为同一个人，中途不得更换，在废标、澄清、提疑、传送文件等特殊情况下需要交互时，投标人一端参与交互的人员均被视为是投标人的授权委托人或法人代表，投标人不得以不承认交互人员的资格或身份等为借口抵赖推脱，投标人自行承担随意更换人员所导致的一切后果。

2、本项目报名、下载、上传均通过互联网操作，请供应商充分考虑网络拥堵及平台操作所需时间等因素。

3、本项目招投标全流程均使用招投标系统操作和发布，操作和发布平台为南通市公共资源交易平台。招投标文件均用专用招投标工具软件编制，并通过网上招投标平台完成招投标过程。投标人投标文件的编制和递交，应依照招标文件的规定进行。如未按招标文件要求编制、递交电子投标文件，将可能导致废标，其后果由投标人自负。投标人如对正确使用招投标专用工具软件有疑问的，请尽早和软件公司的服务人员联系，他们会根据投标人要求，提供必要的培训和技术支持。投标人使用操作遇到问题时，请及时向软件公司吴鹏咨询，咨询联系方式为手机：15240580971，QQ:2339243135。

4、投标文件递交截止时间前，招标人提前进入鸿雁不见面交易系统，播放测试音频，各投标人的授权委托人或法人代表提前进入鸿雁不见面交易系统（登录南通市公共资源交易网 <http://ggzyjy.nantong.gov.cn/> 找到“网上开标”

模块，根据操作手册（进入相应项目的开标会议区）收听观看实时音视频交互效果并及时在讨论组中反馈，未按时加入开标会议区并完成扫码登录操作的或未能在开标会议区内全程参与交互的，视为放弃交互和放弃对开评标全过程提疑的权利，投标人将无法看到解密指令、废标及澄清、唱标、评审结果等实时情况，并承担由此导致的一切后果。

5、本项目资格要求、项目需求、评分标准，均由采购人提出。相关的询问、质疑，请直接向采购人提出，并由采购人负责答复。

九、投标文件制作份数要求：

本项目采用远程不见面交易模式，投标供应商仅需制作电子投标文件，无需提供纸质投标文件。

十、评标流程简介

投标人先对投标文件进行解密，采购人审查投标供应商资格，对未通过审查的投标人现场告知原因。评标委员会对资格审核合格的供应商进行符合性审查以确定其是否满足招标文件的实质性要求，评标委员会按照招标文件规定的评标方法和标准，对符合性审核合格的投标文件进行商务和技术标评审打分，汇总并公布商务技术标得分后，招标人当众解密价格标进行唱标，最后汇总两部分得出总分，总分最高的为中标供应商。

附件:1、招标文件

2、鸿雁不见面交易系统投标人操作手册

海安市公共资源交易中心

2019年6月5日

第二部分 投标须知

一、招标文件由招标人解释。

1、供应商下载招标文件后，应仔细检查招标文件的所有内容，如对政府采购活动事项有疑问的，应在下载招标文件开始之日起3日内以书面形式提出询问或疑问，未在规定的3日内提出询问或疑问的，视同供应商理解并接受本招标文件所有内容，并由此引起的投标损失自负。

2、投标人应认真审阅招标文件中所有的事项、格式、条款和规范要求等，如果投标人没有按照招标文件要求提交投标文件，或者投标文件没有对招标文件做出实质性响应，其投标将被拒绝，投标人自行承担 responsibility。

二、招标文件的澄清、修改、答疑

1、招标人有权对发出的招标文件进行必要的澄清或修改。

2、招标人可视情取消、延长相关时间。

3、招标人对招标文件的澄清、修改将构成招标文件的一部分，对投标人具有约束力。

4、投标人由于对招标文件的任何推论和误解以及招标人对有关问题的口头解释所造成的后果，均由投标人自负。

5、招标人或采购单位视情组织答疑会。

三、投标报价

一个标的只允许一个报价，不接受任何有选择性的报价。

四、投标文件的编写、份数和签署

1、投标人按第七部分“投标文件组成”制作投标文件。

2、投标文件由投标人法定代表人或授权人签字并加盖单位电子签章。

五、投标文件电子文档的上传

投标人在投标截止时间前，必须自行将投标文件电子文档上传至南通市公共资源交易网。具体操作详见“南通市公共资源交易网>办事指南>系统帮助>《南通市公共资源交易平台政府采购项目投标指引》”。

未上传投标文件电子文档的，招标人将拒绝接收投标文件。

上传投标文件的内容不清楚或不清晰的（含扫描件），造成无法评标或部分影响评标的，责任由投标人自负。

六、投标保证金

1、投标人在开标后要求撤销投标的，招标人有权收取其全额保证金作为违约金。

2、未中标的投标人保证金在项目评审结束后原额退还；中标人保证金在采购合同签订后5个工作日内原额退还。

3、中标人无正当理由拒绝签订合同的，招标人有权取消其中标资格，并有权收取其全额保证金作为违约金。

4、中标人提供虚假材料谋取中标的，招标人有权取消其中标资格，并有权收取其全额保证金作为违约金。

七、投标费用

1、投标人承担参与投标可能发生的全部费用，招标人在任何情况下均无义务和责任承担这些费用。

2、招标人不收取任何费用。

第三部分 项目需求说明

请投标人在网上报名前和制作投标文件时仔细研究项目需求说明。投标人不能简单照搬照抄采购单位项目需求说明中的技术、商务要求，必须作实事求是的响应。如照搬照抄项目需求说明中的技术、商务要求的，中标后供应商在同采购单位签订合同和履约环节中不得提出异议，一切后果和损失由中标供应商承担。如投标人提供的货物和服务同采购单位提出的项目需求说明中的技术、商务要求不同的，必须在《商务部分正负偏离表》和《技术部分正负偏离表》上明示，如不明示的视同完全响应。

一、有关要求说明

1、主要技术参数：为鼓励不同品牌的充分竞争，如某主要技术参数属于个别品牌专有，则该主要技术参数不具有限制性，供应商可对该参数进行适当调整，并说明调整的理由。

2、关于参照品牌：

项目中的参照牌，只是参照所采购产品（设备）的需求。供应商可以投参照品牌，也可以投参照品牌以外的品牌，但所投品牌需满足标的的实质性要求，否则将作无效投标处理。

3、产品要求：产品必须是全新、未使用过的原装合格正品，完全符合采购文件规定的质量、规格和性能的要求，达到国家或行业规定的标准，实行生产许可证制度的，应提供生产许可证；属于国家强制认证的产品，必须通过认证。

二、项目具体需求说明

(一) 项目名称： 8.35-8.65 米纯电动公交车

(二) 货物清单：

此次招标采购纯电动城市公交50辆，车长8.35米-8.65m，采用磷酸铁锂电池，动力电池组存储容量不小于210 kWh。上一次电充满至下一次充电，公交工况续驶里程不少于250Km(电量剩余20%以上)。

(三) 相关配置、质量及技术要求：

1、客车车型性能必须符合 GB7258-2017《机动车运行安全技术条件》，GB13094-2017《客车结构安全要求》，JT/T1240-2019《城市公共汽电车车辆专用安全设施技术要求》，GB34655-2017《客车灭火装

备配置要求》等相关客车安全、质量、技术标准要求；投标单位所提供的车辆必须为已列入最新国家上牌目录的新型客车，投标单位应提供国家工信部上牌公告批次文本及主要技术、经济、质量和乘客座位数等参数。

本次招标纯电动城市客车技术参数★：

- (1) 车 长：（mm）8350≤数值≤8650
- (2) 总 宽：（mm）2350≤数值≤2550
- (3) 总 高(带空调)：（mm）3000≤数值≤3280
- (4) 轴 距：（mm）4100≤数值≤4690
- (5) 电池涉水深度（最低电池箱底部至地面距离）（mm）：≥300
- (6) 核定载客人数≥55人
- (7) 部分总成及零部件质保期★：

序号	项目	质保期
1	动力电池、	8年或80万公里 (以先到为准)
	驱动电机、	8年或50万公里 (以先到为准)
	动力转向泵、打气泵	8年或40万公里 (以先到为准)
2	整车控制系统	8年
3	前后桥基础件	8年
4	主减速器	8年
5	制动总泵及制动系统阀类	4年或20万KM
6	整车线束、接插件	8年
7	司机座椅、乘客座椅	6年
8	门泵	8年
9	雨刷器总成	3年
10	空调主机、空调系统	8年
11	地板	8年
注：（1）表中未列出的总成件均按整车质保期规定执行。 （2）易损、易耗件不列入整车质保期。		

(8) 纯电动城市客车其他要求：

项目	配置要求	备注
----	------	----

<p>车型要求</p>	<p>投标时必须提供以下证明材料：</p> <p>① ★投标车型的最新公告批次。</p> <p>②★投标车型保证上牌时应进入《新能源汽车推广应用推荐车型目录》和《免征车辆购置税的新能源汽车车型目录》。</p> <p>③★投标车辆各项性能指标需满足《电动客车安全技术条件》要求；</p>	
<p>1、高压电气线路设计及高压设备总成安装要求</p>	<p>① 高压电气设备应防尘防水，所有高压电气设备总成的安装应达到一级绝缘要求。</p> <p>②高压电气设备应设置独立的快速熔断器。</p> <p>③ 高压电线敷设应排列整齐，固定牢靠，不得扭曲和拉伸。穿过洞孔或转弯处护套齐全有效。车厢外露部分的电线、防护管应完整，不得与车身金属部件有摩擦。</p>	
<p>2、低压电气线路设计安装要求</p>	<p>① 电源正线与负线必须分开包扎成束。实在分不开时，必须在电源正线或负线上（数量少的电源线）套阻燃的塑料波纹管；导线应分色，线号清晰。</p> <p>②导线线径选择时，应充分考虑可允许通过的最大电流及相应的安全系数，匹配合适的保险保护装置（或熔断器）。</p> <p>③电器线路设有相应的保险保护装置。导线应分色，线号清晰。</p> <p>④插接件应具有防尘防水功能，连接可靠，要有防插错措施。</p> <p>⑤线束走向合理、排列整齐、固定可靠，固定间距为300-500mm。</p> <p>⑥穿越金属孔或与金属相交时，应有橡胶护圈等保护措施。绝不允许线束与油、气、水管等捆扎在一起；因位置局限不得已时，中间必须加装橡胶绝缘块或其它绝缘部件进行隔离和缓冲；电线和线束必须远离活动、发热或高温及易燃的部件。</p>	
<p>3、动力电池及安装要求</p>	<p>①电池管理系统应具备故障报警功能，并通过整车仪表和远程安全监控系统及时报出；发生碰撞时，动力电池、电池模块、电解液不能由于碰撞从车上甩出；动力电池仓应与乘客舱完全隔离，保证乘客不能触及动力电池系统。</p> <p>②▲动力电池（参照品牌：宁德时代磷酸铁锂电池或优于该品牌电池）总储电量$\geq 210\text{kWh}$。电池衰减要求，动力电池使用 8 年衰减后不能低于原</p>	<p>1、动力电池参照品牌：宁德时代。动力电池是纯电动客车的核心部件，电池的质量直接影响纯电动车辆使用性能。</p> <p>2、电池箱灭火配备参照</p>

	<p>电量的 70%，电池第一年衰减不超过 8%；第二年衰减不超过总电量的 10%；第三年衰减不超过总电量的 15%，如 8 年内车辆使用中途电池衰减后充电量低于 70%（或充满电后续航行驶里程低于 175 公里），车辆厂家必须免费更换动力电池。</p> <p>▲采用标准电池箱体，进行一体化设计，箱体采用压铸箱体，防护等级 IP68，（提供第三方检测报告）。</p> <p>电池系统可实现后台监控，在车辆断电后停班收车或长时间停放状态下仍能对电池系统起到监控作用，并能及时传递故障信息至后台（提供第三方检测报告）。</p> <p>③★电池能量密度≥ 135 wh/kg，电池企业售后服务能力通过国家GB/T27922-2011认证并获三星以上证书。</p> <p>④▲单位载质量能量消耗量（Ekg）≤ 0.19Wh/km.kg</p> <p>⑤▲动力电池箱、电池舱安装自动报警、灭火装置，报警系统应在驾驶区给驾驶员提供声或光报警信号。电池箱配备（《电动客车锂离子电池箱火灾防控产品》应符合JT/T1240-2019《城市公共汽车车辆专用安全设施技术要求》，高压舱、电机配置缓压式自动灭火装置。（投标时提供电池箱灭火装置提供消防产品技术鉴定证书复印件，中标后签订合同前提供原件查验，如提供虚假材料，取消中标资格。）</p>	<p>品牌：</p> <p>扬州博祥 扬州凯伦达 常州泰伊尔特 中汽客 烟台创为</p>
4、电机	▲电机额定峰值功率 ≥ 135 kw,达到防尘、防水达到IP68级、防火标准。电机直驱，无级变速，驱动电机具备缓速器功能。	
整车底盘主要配置要求		
1. 转向系统	厂家标配。液压助力转向系统，动力转向油罐透明可视、油罐位置应远离高温热源	
2. 前 桥	厂家标配。车辆前桥，盘式制动，	
3. 后 桥	厂家标配。车辆后桥，盘式制动，考虑电机功率与实际路况，匹配适合速比。	
4. 悬 架	★采用空气悬架，前2后2气囊或前2后4气囊布置。	
5. 制动系统	①采用双回路气制动系统；系统中应有四回路保护阀、继动阀、差动式继动阀、空气干燥器、脚制动阀、手制动阀。气路系统中应装有干燥器，并能自动排放油水;制动管路采用尼龙管。	<p>参照品牌：</p> <p>扬州万都 全兴精工 苏州瑞田</p>

	<p>②★前、后轮采用盘式制动器，确保制动安全。</p> <p>② 用无油电动打气泵。质保8年</p>	浙江瑞立
(1) 驻车制动	<p>①采用弹簧储能制动，手控操纵。</p> <p>②车辆应有解除储能制动的的外接气源快速接口，在车辆无气抛锚时，能方便接进气源，解除储能制动。</p>	
(2) 管路系统	管路接头应进行预装压伏，防止车上装配不伏松动漏气。管路系统应进行保压试验，达到国家标准要求。	
(3) 制动系低压报警	制动系低压报警灯、蜂鸣器单设，区别其它报警。	
(4) 辅助驾驶系统	<p>①★车辆安装360度环视系统，有语言提示功能。</p> <p>②★安装胎压监测装置或爆胎应急安全装置。应符合JT/T1240-2019《城市公共汽电车车辆专用安全设施技术要求》。</p> <p>③★安装抗疲劳驾驶预警系统和汽车防碰撞预警系统。</p> <p>④★侧窗安装一键破窗装置，驾驶区设有一键破窗开关。</p> <p>⑤★安装一键报警技术防范装置，能够接入110接警平台，遇突发情况快速报警处置。</p> <p>⑥★安装主动安全智能防控技术终端。符合江苏省主动安全智能防控技术要求。能与南通汽运集团创信监控平台无缝对接。</p>	<p>1、辅助驾驶系统参照品牌：扬州博祥、浙江鼎奕、广州通达</p> <p>2、抗疲劳驾驶监测系统、轮胎监测系统、一键破窗系统参照品牌：深圳昊岳、上海舒森、深圳汇聚和</p> <p>3、360度环视系统参照品牌：江苏亚楠、深圳晟世通、苏州国迈</p>
6. 车轮与车胎		
(1) 轮 胎	▲轮胎子午线公交专用轮胎。配同型号备胎一只	参照品牌：佳通、普利司通、米其林
(2) 车 轮	▲配铝合金车轮。	参照品牌：万都、嘉士通、珀然
7. 整车电气系统		
(1) 线路系统	底盘外漏关键部位件采用优质防水型电器AMP插插件，其余采用优质国产接插件。优质继电器、电子闪光器。	
(2) 蓄 电 池	<p>▲①配2个≥90MF免维护蓄电池。</p> <p>②蓄电池架要求旋转或推拉方便，固定锁止可靠，易于清洁和维护。</p>	
(4) 整车CAN总线	采用CAN总线通讯技术、数字仪表、显示剩余电量及安全驾驶的必备信息，质保8年。	参照品牌：江苏亚楠、深圳晟世通、苏州国迈

8. 车 身		
(1) 车身造型及结构	★采用全承载式车身结构；尽可能显示美观气派，造型新颖且具有时代感。	
(2) 车身色彩图案	▲全车身漆使用金属漆。中标后由招标方确定车身图案。	
(3) 前围总成	<p>①玻璃钢或薄钢板冲压成型。</p> <p>②前风窗垂直高度适当加大，用双曲面全景夹胶安全玻璃，直接粘贴在风窗框上，接缝处粘贴平顺美观。前风挡（半幅）及司机窗均装有卷缩式遮阳帘。</p> <p>③车辆前部或后部合理布置拖车钩，拖车不拆保险杠，在拖车时拖车杠不与车身任何部件发生干涉。</p> <p>④上围风窗框内应考虑前路牌架，使前路牌与前风窗玻璃配合良好。</p> <p>⑤车辆前围采用上翻式或翻开式铰链结构。美观大方，锁止可靠。</p> <p>⑥等长或左短右长杆式后视镜，镜面图象清晰，无盲区，易更换。后视镜带有电加热功能。</p>	
(4) 后围总成	<p>①玻璃钢或薄钢板冲压成型。</p> <p>②设后挡风玻璃，直接粘贴在风窗框上，外不再覆胶条。后风挡上不加贴或喷涂任何说明。</p> <p>③上围风窗框内应考虑后路牌架，使后路牌安装后与后风窗玻璃配合良好。</p> <p>④膨胀水箱在机舱内布置应方便加注。</p>	
(5) 侧围外蒙皮	<p>①预应力涨拉镀锌蒙皮，蒙皮应做防腐、防锈蚀处理，蒙皮内侧应有隔热减振措施。各种型材应采用相当于或优于上海宝钢生产的产品。</p> <p>②裙门要有足够刚度防变形，裙门四角垂直（左、右末舱门除外），缝隙均匀整齐。裙门采用液压气支撑杆（结构限制舱门除外，采用机械撑杆支撑），开度<1200，裙门锁应可靠、耐用、开关方便。</p> <p>③推拉窗布置符合GB7258要求。</p> <p>④★需在适当的位置安装防盗报警安全锤5只（其中驾驶员附件1只）。符合QCT 1048-2016《客车应急锤》标准。</p>	

(6) 骨架结构	<p>①足够的强度和刚度，焊接可靠，提高整车骨架的防腐、防锈蚀性能。各种型材应采用相当于等同于或优于上海宝钢生产的产品。车身及骨架保证八年不生锈、不断裂。</p> <p>②左右侧围骨架、顶盖骨架及发动机仓内外层之间充填阻燃型喷涂发泡隔热材料，发泡层均匀厚度不得小于25mm，以保证客车的隔热性能。</p> <p>③双气动内摆门或前单后双气动内摆门，带防夹功能，门玻璃为钢化玻璃，车门配有紧急放气开关，便于紧急情况乘客和驾驶员能手动开门。车门不得有自动开启现象，车辆未停止，车门不得手动开启，车门未关，车辆不得起步行驶。乘客门及乘客门应急控制系统应符合JT/T1240-2019《城市公共汽电车车辆专用安全设施技术要求》。</p>	<p>门泵参照品牌：江苏金湖盛龙、江苏金湖世杰、河北拓达</p>
(7) 顶 盖	<p>①顶盖要做防漏水处理，顶盖内侧应有隔热减震措施。采用镀锌钢板。</p> <p>②顶盖两侧设有流水槽，流水槽延伸至前风挡玻璃下沿，水沿应美观实用。</p> <p>③带换气扇的天窗至少1个，换气扇最大风量8~15m³/min左右。</p> <p>③ 盖蒙皮采用相当于或优于宝钢板材产品。</p>	<p>换气顶窗参照品牌：江苏丹阳益新、江苏定冠、上海定宇</p>

<p>(8) 内饰</p>	<p>①木质层压板、优质竹胶板或竹木复合板，地板与骨架和地板接缝处填补密封材料，提高密封性。地板上铺地板革，应平整无明显凸起。地板下支撑条要牢固，防止地板在大负荷时变形下沉。地板要求防水性能好。</p> <p>②地板两侧围处地板革上包30MM（地板革颜色由招标方确定），侧围用结实美观铝塑墙板（颜色由招标方确定）。</p> <p>③车门踏步上铺设高防滑地板革，地板革为黄色（提醒弱视乘客），带红色“站立禁区”字样。在乘客门合适位置增加以下安全标识：“禁止携带易燃易爆物品”、“当心夹手”、“当心夹脚”</p> <p>④扶手杠和立柱采用黄色喷塑管，前门处安装儿童免费乘车1.2米高度标志，后门立柱装有按铃提示。</p> <p>⑤车内两边玻璃框上装防护栏杆。</p> <p>⑥座椅的颜色和内饰协调，便于卫生清洁，椅角固定螺丝处于隐蔽侧，内翻。</p> <p>⑦老、弱、病、残、孕专座设于车厢内方便上下乘坐的位置，每车标注3-4个爱心座椅字样，位于车厢后门的前端，方向为面朝前进方向。后门后2+2。</p> <p>⑧表台精美、平整、表面皮纹处理。仪表应灵敏、清晰易看、可靠耐用，与整车内饰协调。车内配垃圾、工具箱一体箱：在车厢合适位置设置≥1mm不锈钢带钥匙锁的一体式工具柜、车内配不锈钢拖把放置箱、电器一体箱等。</p> <p>⑨车内安装吊环不少于20个，并合理分布。</p>	<p>1、一体式垃圾箱、工具箱，拖把箱参照品牌：江苏亚楠、苏州国迈、深圳晟世通</p> <p>2、乘客座椅参照品牌：江苏丹阳益新、江苏定冠、上海定宇</p>
<p>(9) 驾驶区及座椅</p>	<p>①★驾驶区与乘客区安装防护隔离设施，符合JT/T1240-2019《城市公共汽电车车辆专用安全设施技术要求》。驾驶员座椅美观、舒适、采用三点式气囊减震可调式司机椅。</p> <p>②乘客座椅前轮罩上为侧置座椅，最后一排4个座椅，配有安全防护设施。</p> <p>③加装茶杯托架1只。设置开水瓶架，符合安全要求。</p> <p>④空调控制面板安装在驾驶人员附近。</p> <p>⑤驾驶舱采用不锈钢防滑踏板。</p>	<p>安全防护隔离设施、乘客座椅参照品牌：江苏丹阳益新、江苏定冠、上海定宇</p>
<p>(10) 照明、信号装置及其它电气系统</p>	<p>满足本技术条件全车电气系统的要求。使用LED灯光。</p>	

<p>9、电气线路设计安装要求</p>	<p>①采用耐高温辐照阻燃电线。 ②导线允许的最大电流，技术合理匹配。 ③各用电器线路设有相应的保险保护系统电气线路走向合理。导线应分色，有线号。线束要捆扎牢靠并有绝缘防护套。 ④按厂家工艺标准执行。 ⑤插接件连接可靠，要有防插错措施。 ⑥保险、开关、继电器、灯泡工作可靠，耐用，开关等表面件还应美观。 ⑦中控器应防尘防水，安装在车厢内。电器安装底板应为阻燃绝缘板。 ⑧全车线束及中央电器控制盒、电瓶线，线芯、阻燃性能符合国家标准。</p>	
<p>(1) 前后大小灯</p>	<p>高亮度前大灯。美观大方，便于维护。使用LED灯。</p>	
<p>(2) 转向指示灯开关</p>	<p>可靠耐用。（带语音提示）</p>	
<p>(3) 前风窗玻璃刮水器</p>	<p>前挡风玻璃采用双曲面全景夹胶安全玻璃，不能眩光；挡玻璃采用整体式钢化安全玻璃。司机前挡风玻璃侧窗安装下拉自锁式遮阳帘。雨刮器刮臂和刮片长短与前风挡高度匹配良好，工作稳定可靠。</p>	
<p>(4) 车内顶灯</p>	<p>LED双条灯带。采用LED灯应满足夜间行驶车厢内亮化要求，开灯时前挡玻璃不能产生眩目光，影响驾驶安全。车厢内LED条灯控制方式：分段控制驾驶区、车厢区灯光，一档间隔亮，二档全亮。</p>	<p>参照品牌：江苏丹阳益新、江苏定冠、上海定宇</p>
<p>(5) 风道</p>	<p>▲采用铝合金全景风道，材料环保阻燃。适当位置安装2个(左右各1个)内嵌式LCD广告灯箱，其中一只安装节站屏，风道合理设置8个插片广告位置（尺寸由招标方提供）。</p>	<p>风道参照品牌：江苏丹阳益新、江苏定冠、上海定宇 站节屏参照品牌：江苏亚楠、苏州国迈、深圳晟世通</p>
<p>(6) 低压蓄电池架</p>	<p>蓄电池舱应与车厢隔开，并通风良好。</p>	
<p>(7) 空调、暖风系统</p>	<p>空调达到纯电动车标准要求。 ①冷暖型热泵空调，在-15℃以上能正常制热。 ②空调压缩机和风机要求根据车内温度和操纵器设定温度进行自适应频率调节，实现节能控制。</p>	<p>空调参照品牌：上海松芝、苏州同创、郑州科林空调。</p>

	<p>③制热时空调要求有防雪覆盖功能，在大雪覆盖时能正常提供暖气。</p> <p>④空调带新风装置，要求在5分钟以内完成换气。</p> <p>⑤空调要求采用整体迎风式，有效利用车辆行驶迎风降低系统运行能耗。</p> <p>⑥车辆前风挡玻璃设立独立除霜系统，司机脚处设增大出风量暖气出风口。</p> <p>⑦驾驶员头顶处及车厢内各空调出风口为可调。</p> <p>⑧采用顶置式全智能冷、暖空调，24000大卡以上。</p>	
10、消防设备	<p>①车厢内配置2只4kg灭火器，灭火器应符合最新国家标准规定，并取得公安部门认证。</p> <p>②灭火器应放在车厢内的灭火器架上，灭火器架设置在车厢内不易与乘客发生干扰又易于提取的位置。灭火器架应固定可靠，方便拿取，其中1只在驾驶员附近。</p> <p>③所有安全设施设备符合国家标准。</p> <p>④★车辆安装易燃挥发物监测报警装置。应符合JT/T1240-2019《城市公共汽电车车辆专用安全设施技术要求》。（投标时提供消防技术鉴定证书或认证复印件，中标后签订合同前提供原件查验，如提供虚假材料，取消中标资格。）</p>	易燃挥发物报警参照品牌：扬州博祥、福建美营、浙江鼎奕
11、电子信息设施	<p>1、前、后、右侧三块英汉双显电子路牌，腰牌带防护罩（宽屏尺寸用户指定）、车内安装一块滚动显示屏与海安公交目前使用一致。后显示屏与提醒同步，显示车辆制动、停车、转弯等信息。</p> <p>2、安装中门视频监控和倒车影像。安装语音报站器</p> <p>★3、安装4G监控系统。（4路摄像头，车厢内前后端各一路、驾驶室顶一路、正前方一路），在车厢适当位置安装设备箱，集中放置，车载监控设备有带锁功能，方便取卡、维修，4G设备能够接入南通汽运集团创信北斗监控平台或江苏鸿信监控平台。（中标企业与公交公司对接）</p> <p>4、配装车载视频监控系统。车厢视频无死角，录像机配置符合国家行业标准，硬盘储存1000G以上，车载动态监控视频保存6个月以上，监控设备带有车厢录音功能。</p> <p>5、投币机2个内胆。</p> <p>6、预留前后门刷卡POS机立柱及线束、位置合理。</p>	路牌、报站器电子产品参照品牌：江苏亚楠、苏州国迈、深圳晟世通

	<p>7、车内安装一块能够显示日期的电子时钟（带内外温度显示）。</p> <p>8、安装带有USB接口的收放机。</p> <p>9、车辆安装内外喇叭，转弯提醒（车辆转弯、请注意）语音提示。</p> <p>10、配装扫码刷卡机一体机。能够支持二维码和IC卡刷卡两种支付方式，能与海安公交目前使用的刷卡系统对接。</p> <p>（车载监控设备质保三年以上）。</p>	
12. 随车附件	<p>1、每辆车配随车工具一套（用户提供随车工具清单）。</p> <p>2、每车提供三角木2个、三角警示牌1个，儿童身高限位标高1.2M、1.5M，门轴附近或门轴盒上粘贴的“禁止手扶”标识。</p> <p>3、车厢不锈钢垃圾一体箱，合理布置。</p> <p>4、整车侧窗安装窗帘。</p> <p>5、加装司机风扇，要求底座坚实可靠，保证足够功率。</p> <p>6、乘务员工作区加装折叠式操纵台。</p> <p>7、★根据JT/T1240-2019《城市公共汽车车辆专用安全设施技术要求》，车内设立安全警戒线、喷涂张贴统一警示标语。</p> <p>8、驾驶员附近合理位置安装工号牌框架，尺寸由招标方提供。</p>	

三、其他要求

1. **签定合同日期：**自中标（成交）公告结束后__3__个工作日内按时签约。

2. **交货期（服务时间）：**自合同签订之日起 60 天内。

3. **交货（服务）地点：**车辆厂方送至海安市汽车客运东站。

4. **质保期限（自交货并验收合格之日起计）：**按照招标文件执行

5. **验收方案：**车辆符合国家标准，符合上牌要求。符合 GB7258-2017《机动车运行安全技术条件》，GB13094-2017《客车结构安全要求》，JT/T1240-2019《城市公共汽车车辆专用安全设施技术要求》，GB34655-2017《客车灭火装备配置要求》等相关客车安全、质量、技术标准要求。

6. **售后服务及其他（含安装、调试、培训、维护等）**

中标人在海安已设立售后服务站，或现未设立售后服务站但在车辆交付使用后一个月内在海安设立售后服务站，常驻专业维修服务人员，对电动车进行安全检查和运行指导。

第四部分 开标和评标

一、招标人组织开标。

投标人在各自地点通过鸿雁不见面交易系统参加开标会。

二、评委会由有关专家和采购人代表组成，按照公平、公正、择优的原则进行独立评标。

由采购人代表对投标人的资格进行审查，对未通过审查的供应商，应现场通过鸿雁不见面交易系统告知原因。评委会对合格供应商的投标文件进行评审。

（一）评审内容

- 1、要求的保证金是否已提供；
- 2、网上是否上传投标文件；
- 3、投标资格是否符合（由采购人代表审查）；
- 4、投标文件是否完整；
- 5、投标文件是否恰当地签署；
- 6、是否作出实质性响应（是否有实质性响应，只根据投标文件本身，而不寻求外部证据）；
- 7、是否有计算错误。

（二）相应的规定

- 1、如果单价汇总金额与总价金额有出入，以单价金额计算结果为准；
- 2、单价金额小数点有明显错位的，应以总价为准；
- 3、若文件大写表示的数据与数字表示的有差别，以大写表示的数据为准。

三、陈述、演示、答疑、澄清

如评委会认为有必要，投标人应当按评委会的要求作**陈述、演示、答疑及澄清**其投标内容。时间由评委会掌握。

重要澄清答复应是**书面**的，但不得对投标内容进行实质性修改。

四、出现下列情形之一的，作无效投标处理；

- 1、未按照招标文件的规定提交投标保证金的
- 2、未按照招标文件规定要求签署、签章的；

- 3、未完整上传投标文件电子文档的,或上传的文件打不开的;
- 4、不具备招标文件中规定的资格要求的;
- 5、报价超过招标文件中规定的预算金额或者最高限价的;
- 6、投标文件含有采购人不能接受的附加条件的
- 7、不符合法律、法规和招标文件中规定的其他实质性要求的。

五、出现下列情形之一的，作废标处理

- 1、符合专业条件的投标人或者对招标文件作实质响应的投标人不足 3 家的;
- 2、出现影响采购公正的违法违规行为的;
- 3、投标人的报价均超过了采购预算，采购人不能支付的;
- 4、因重大变故，采购任务取消的。

上述均保留评委会认定可以确定为无效投标或废标的其他情况。

六、变更为其他方式采购的情形

投标截止时间出现：参加投标的供应商不足3家的，及评标中出现符合专业条件的供应商或对招标文件作实质响应的投标人不足3家如下情形时，除采购任务取消外，采购人报政府采购监管部门，视情采取其他方式采购。本次招标文件中对供应商资质、技术等要求，将作为其他方式采购的基本要求和依据。原已经参加投标并符合要求的供应商，根据自愿原则，参加其他方式采购。

七、评标方法

采用综合评分法。分资格审查、价格标、商务技术标三部分评审，总分为 100 分，加分和减分因素除外。

首先由采购人评审投标人资格性、符合性，对合格的投标人由评标委员会评审商务技术标，待商务技术标评审结束后，再开启价格标。

评委在认真审阅投标文件的基础上，根据各投标文件的商务、技术部分的响应情况，对各评分项目进行评分，不得统一打分。

(一) 采购人代表对投标人资格性、符合性审查。

投标人资格性、符合性不合格的，其投标文件判定为无效投标文件。合格的，评委对其投标文件继续评审。

(二) 商务技术分：

序号	评分点名称	分值	评审标准
1	配置	35	<p>(一) 招标文件第四章加★的为重要技术参数必须满足，如不满足，视为无效投标。投标产品技术参数和配置完全满足招标文件基本参数要求的得基本分 25 分，其中标▲项，每单项配置与要求不符合的扣 2 分，其他响应配置与配置要求不符的扣 1 分，扣完为止。</p> <p>(二) 有优于招标文件要求按下列方法进行加分：</p> <ol style="list-style-type: none"> 1、车辆配置变频空调加 1 分，普通空调不加分。 2、投标方免费提供智能化车辆信息管理平台。后台包括车辆基础信息，车辆运行状态，单体电池状态，充电数据等，满足加 1 分，有 1 项不符合不加分。 3、动力电池容量标准 210kwh，每增加 10 度加 1 分，不足 10 度不加分，最多加 2 分。 4、动力电池系统能量密度 (Wh/kg) 标准 135，每增加 5 Wh/kg 加 0.5 分，不足 5 Wh/kg 不加分，最多加 1 分。 5、动力电池采用液冷、恒温控制的加 1 分。 6、为减小车辆自身电能消耗，车辆选用轻型化；公告参数整车整备质量≤8200KG 的加 1 分，整车整备质量>8200KG≤8500KG 的加 0.5 分，整车整备质量> 8500KG 的不加分（以工信部公告投标车型整备质量参数中最小数值为准）。 7、动力电池单位载质量能量消耗量 (Ekg) ≤0.15Wh/km.kg 加 0.5 分。 8、产品公告参数电机额定峰值功率≥180kw 的加 0.5 分。 9、其它有优于招标文件第四章有关技术参数等的每项加 0.5 分，累计加分不超过 2 分。

2	质量技术保证	13	<p>1、质量保证（2分）： 获得 ISO9001 质量管理体系认证的得 1 分； 获得 IATF 16949 汽车质量管理体系认证的得 1 分； （提供证书复印件加盖单位公章，中标后签订合同前提供原件查验，如提供虚假材料，取消中标资格）。</p> <p>2、工艺保证（3分）： 其中采用整车阴极电泳得 1 分； 使用机器人喷涂 1 分； 使用机器人焊接得 1 分； （提供证明材料复印件加盖单位公章，中标后签订合同前提供原件查验，如提供虚假材料，取消中标资格）。</p> <p>3、质量可靠性（2分）： 投标企业在行业领域质量可靠性高，质量管理及创新方面得到主管部门认可，获国家级企业质量标杆认可的，得 2 分，获省级企业质量标杆认可的，得 1 分，同类型加分项以最高等级加分，不重复加分。 （提供证书复印件加盖单位公章，中标后签订合同前提供原件查验，如提供虚假材料，取消中标资格）。</p> <p>4、研发实力（4分）： 车辆制造商有纯电动客车研发机构，获得国家相关政府部门认定的，①国家级工程技术研究中心得 1.5 分；省级工程技术研究中心得 0.5 分。（同类型加分项以最高等级加分，不重复加分） ②国家级企业技术中心得 1.5 分；省级企业技术中心得 0.5 分； （同类型加分项以最高等级加分，不重复加分）③有先进的客车实验能力，获得中国合格评定国家认可委员会 CNAS 颁发的实验室认可证书或建立国家级博士后科研工作站的得 1 分。 （提供证书复印件加盖单位公章，中标后签订合同前提供原件查验，如提供虚假材料，取消中标资格）</p> <p>5、科技实力（2分）： 省级及以上高新技术企业得 2 分。 （提供证书复印件加盖单位公章，中标后签订合同前提供原件查验，如提供虚假材料，取消中标资格）</p>
3	售后服务	8	<p>1、①有完备的售后响应方案，并承诺常驻专业维修服务人员，每天对纯电动车进行安全检查和运行指导的得 1.5 分，其他不得分；②获得国家标准《商品售后服务评价体系》认证七星级得 0.5 分，获得五星级认证得 0.3 分（同类型加分项以最高等级加分，不重复加分）。（提供相应证明材料）</p> <p>2、备件供应：采购人在车辆使用期内购置本项目车辆清单内配件时，能够提供且价格不得高于本次投标价格；承诺为海安公交公司提供本项目招标车辆的常用配件（满足车辆运营需要）大于等于 10 万元存储得 2 分，低于 10 万元不得分（储存配件，中标方交车时一同交付给采购方）。</p> <p>3、整车质保期 2 年以下不得分，整车质保 3 年得 2 分，质保 4 年得 3 分，质保 5 年及以上得 4 分。（延长质保期不足 1 年的不加分）。</p>

4	企业荣誉	3	新能源技术成果运用在车辆制造方面获得的奖项：①国家级科技进步奖的得3分；②省级科技进步奖的得1.5分；③纯电动车辆获得其它省级以上科技成果奖项，有一项得0.5分，累计不超过1.5分。（同类型加分项以最高等级加分，不重复加分，该项最高分不超过3分。）（提供复印件加盖单位公章，中标后签订合同前提供原件查验，如提供虚假材料，取消中标资格）。
5	业绩	3	投标人提供2017年1月1日（含）至投标截止之日（不含当日）期间，所签订的单份销售合同达1-49辆纯电动公交车型销售业绩，每提供一份合同得0.05分；销量50-100辆，每提供一份合同得0.1分；销售达101-150辆，每提供一份得0.2分；销售达151-200辆，每提供一份得0.3分；单份合同销售达201辆以上，每提供一份得0.5分；本项最高得分3分。（时间以中标通知书时间为准。提供合同、中标通知书复印件加盖单位公章，中标后签订合同前提供原件查验，如提供虚假材料，取消中标资格）
6	其它	3	1、投标企业综合情况，评委根据投标企业综合情况进行打分0-2分； 2、其它优惠措施或条件，评委认为投标人提供超出招标内容要求的打0-1分。

（三）价格分：35分

价格分统一采用低价优先法计算，即满足招标文件要求且投标价格最低的投标报价为评标基准价，其价格分为满分。其他投标人的价格分统一按照下列公式计算：

$$\text{投标报价得分} = (\text{评标基准价} / \text{投标报价}) \times \text{价格权值} \times 100$$

八、中标人的确定

评委对中标供应商报价总表和明细表进行审核，应审核供应商投标报价是否前后一致、大小写金额是否一致、总价金额与单价汇总金额是否一致。对过高过低报价的并作为中标供应商的，应重点审核报价明细表有否重大重复报价或漏项报价等情况，一经发现现场请中标供应商予以澄清，明显过错或不能澄清的，经超半数以上评委认定，有权取消供应商中标资格，以此类推确定中标供应商。

评标委员会认为投标人的报价明显低于其他通过符合性审查投标人的报价，有可能影响产品质量或者不能诚信履约的，应当要求其在合理的时间内提供书面说明，必要时提交相关证明材料；投标人不能

证明其报价合理性的，评标委员会应当将其作为无效投标处理。

评委会汇总各评委评分后，推荐得分最高的投标人为中标供应商。如出现相同最高分，按投标报价低的推荐为中标供应商；如得分且投标报价相同的，由评委会根据技术指标优劣，优者推荐为中标供应商。评委会写出评标报告。

提供相同品牌产品且通过资格审查、符合性审查的不同投标人参加同一合同项下投标的，按一家投标人计算，评审后得分最高的同品牌投标人获得中标人推荐资格；评审得分相同的，由采购人或者采购人委托评标委员会按照招标文件规定的方式确定一个投标人获得中标人推荐资格，招标文件未规定的采取随机抽取方式确定，其他同品牌投标人不作为中标候选人。

非单一产品采购项目，采购人应当根据采购项目技术构成、产品价格比重等合理确定核心产品，并在招标文件中载明。

招标人、采购人代表宣布评标结果。中标供应商须提供一份纸质版投标文件至项目开标人处，否则不予发放中标通知书。

九、其他注意事项

1、在投标、开标时间，投标人不得向评委询问情况，不得进行旨在影响评标结果的活动。

2、评委会不得向投标人解释落标原因。

3、在投标、评标过程中，如果投标人联合故意抬高报价或出现其他不正当行为，招标人有权中止投标或评标。

十、中标通知

中标结果在南通市公共资源交易网公告，公告期限为1个工作日。《中标通知书》一经发出，如采购单位改变中标结果，或者中标供应商放弃中标的，各自承担相应的法律责任。《中标通知书》是采购合同的组成部分。本中心同时向采购单位出具项目进场交易证明。

第五部分 合同签订与验收付款

请见南通公共资源交易平台“办事指南-下载专区-有关招标文件资料”。

一、中标供应商和采购单位在接到《中标通知书》后三十日内签订合同。合同签订后中标供应商方可履约，否则引起的一切后果由中标人自行承担。所签合同不得对采购文件作实质性修改。采购单位不得向中标供应商提出不合理的要求作为签订合同的条件，不得与中标供应商私下订立背离采购文件实质性内容的协议。

二、采购单位按合同约定积极配合中标供应商履约，中标供应商履约到位后，请以书面形式向采购单位提出验收申请，采购单位接到申请后原则上在5个工作日内及时组织相关专业技术人员，必要时邀请招标人、质检等部门共同参与验收，并出具验收报告，验收合格的原则上5个工作日内支付相应款项。

三、采购单位故意推迟项目验收时间的，与供应商串通或要求供应商通过减少货物数量或降低服务标准的，在履行合同中采取更改配置、调换物品等手段的，要求供应商出具虚假发票或任意更改销售发票的，谋取不正当利益的，承担相应的法律责任。

四、中标供应商出现违约情形，应当及时纠正或补偿；造成损失的，按合同约定追究违约责任；发现有假冒、伪劣、走私产品、商业贿赂等违法情形的，应由采购单位移交工商、质监、公安等行政执法部门依法查处。

五、付款方式（不响应付款方式的，视同无效投标处理。）

剔除国家补贴，车辆上牌后10天内付合同价款的50%，车辆使用一年后付合同价款的40%，还有10%作为质保金二年后付清。国补由中标单位负责申报。如运营一年内平均一次充电公交工况续航里程不到250Km, 或动力电池第一年衰减度超过8%（即一次充满电行驶里程低于230公里，剩余电量不低于20%），则视为中标单位存在严重产品缺陷，质保金作为赔偿，并及时无偿更换动力电池；8年内如电池衰减超过行业标准或8年后电池衰减超过30%（即一次充满电行驶

里程低于175公里，剩余电量不低于20%），海安市飞鹤公交公司有权要求中标单位赔偿损失并免费更换电池，以及追究中标单位其他责任。

款项由采购单位按相关财务支付规定办理支付手续。不得故意拖延支付时间。

第六部分 质疑提出和处理

请见南通公共资源交易平台“办事指南-下载专区-质疑相关材料”。

一、质疑的提出

1、质疑人必须是直接参加本次招标活动的当事人。

2、领取招标文件的供应商应根据第二部分“投标须知”中“第一款”“第1项”的约定提出疑问；质疑提出的有效时限，见《中华人民共和国政府采购法实施条例》第五十三条。

3、提出质疑时，必须坚持“谁主张，谁举证”、“实事求是”的原则，不能臆测。属于须由法定部门调查、侦查或先行作出相关认定的事项，质疑人应当依法申请具有法定职权的部门查清、认定，并将相关结果提供给招标人。招标人不具有法定调查、认定权限。

4、对本次招标有质疑的，实行实名制，不得进行虚假、恶意质疑。质疑人应在质疑有效期内以书面形式提出《质疑函》（格式请下载），《质疑函》内容应包括质疑事项、主要内容、事实依据、适应法规条款、佐证材料等。同时，质疑人应保证其提出的质疑内容及相关佐证材料的真实性及来源的合法性，并承担相应的法律责任。

对不能提供相关佐证材料的、涉及商业秘密的、非书面形式的、非送达的、匿名的《质疑函》将不予受理。

相关佐证材料要具备客观性、关联性、合法性，无法查实的（如宣传册、媒体报道、猜测、推理等）不能作为佐证材料。

招标人、采购单位不负责搜集相关佐证材料等工作。

二、《质疑函》的受理和回复

1、《质疑函》须由质疑人的法定代表人或参加本次招标授权人送达采购单位和招标人。

2、对符合提出质疑要求的，采购单位和招标人签收并出具《质疑受理通知书》。在处理过程中，发现需要质疑人进一步补充相关佐证材料的，请质疑人在规定的时间内提供，质疑回复时间相应顺延。质疑人不能按时提供相关佐证材料的，视同放弃质疑。

3、对不符合提出质疑要求的，出具《质疑退回通知书》并提出相

关补充材料要求，质疑人未在规定的时间内提供补充佐证材料的，视同放弃质疑。

4、采购单位、招标人负责将质疑人提出的质疑相关材料提供给相关专家或评委审核，并将审核意见回复质疑人。

必要时，可向被质疑人转发《质疑函》及相关佐证材料。被质疑人应当在要求的时间内，以书面形式作出说明，并提交相关证据。被质疑人在规定时间内，无正当理由未提交相关证据的，视同放弃说明权利，认可被质疑事项。

5、因质疑情况复杂，组织论证或审查时间较长的，采购单位、招标人以书面形式通知质疑人，可适当延长质疑回复处理时间。

三、质疑处理

1、**质疑成立的处理。**招标人终止采购，并建议有关部门给相关当事人予以处理。

2、质疑不成立的处理。

1) 质疑人书面《申请撤回质疑函》的，不作违约处理。

2) 质疑人在规定的时间内不配合进行质疑调查处理的，按自动撤回《质疑函》处理。

3) 质疑人不按《质疑函》格式就提出质疑的，作违约处理。招标人有权收取其保证金的 10%作为违约金；同时，视情列入不良供应商名单。

4) 质疑人虽提供了相关佐证材料，但不能证明其质疑成立的，招标人请质疑人补充相关佐证材料，仍不能证明其质疑成立的，作违约处理。招标人有权收取其保证金的 50%作为违约金；同时，列入不良供应商名单。

5) 质疑人不能提供相关佐证材料的，招标人已指出，质疑人仍然坚持提出质疑的，作违约处理。招标人有权收取其保证金的 100%作为违约金；取消相应会员资格 6 个月，同时，列入不良供应商名单。

6) 对明显有违背事实的、经相关专家或评委认定无依据的、经其他投标人举证无依据的质疑，作违约处理，招标人有权取消其会员资格，收取其保证金的 100%作为违约金，列入不良供应商名单；同时，对其中每一项不成立的质疑给予质疑人 1 年内禁入由招标人组织的政

府采购活动的违约处理，依次类推；视情在省、国家级相关媒体予以披露。

7) 质疑人承担使用虚假材料或恶意方式质疑的法律责任。

四、无佐证材料的举报作违约处理。 供应商不得进行不提供相关佐证材料（含无法查实的如宣传册、媒体报道、猜测、推理等）向有关部门的举报，否则作违约处理。招标人有权取消其相应的会员资格，同时对其在1至3年内禁入由招标人组织的政府采购活动的违约处理。

五、投诉不成立的作违约处理。 供应商进行质疑后，招标人回复质疑不成立，供应商仍进行投诉的，并最终投诉不成立的，作违约处理。招标人有权取消其相应的会员资格，同时对其在1至3年内禁入由招标人组织的政府采购活动的违约处理。

六、《质疑函》、《质疑回复函》，质疑、举报、投诉不成立的等相关情况，视情在省、国家级等相关媒体予以披露。并建议相关政府采购机构对该供应商同步实施1至3年内禁入。

第七部分 投标文件组成

提示：

1、因投标文件制作工具中的模板与招标文件中模板存在不一致，请投标供应商在制作电子投标文件时优先采用投标文件制作工具中的模板。如不适用，则采用招标文件中模板。

2、投标供应商在制作电子投标文件时，如部分投标材料无法在投标文件制作工具中制作或上传，可将材料制作后上传在资格审查证明材料、商务技术标、价格标相对应的其它材料中。

投标文件由资格审查证明材料、价格标、商务技术标三部分组成。

一、资格审查证明材料：

- 1、关于资格的声明函；
- 2、法定代表人身份证明书（提供复印件并加盖电子签章）；
- 3、法定代表人授权委托书原件，投标代表本人身份证复印件；
- 4、招标公告资格要求中的（二）至（三）提供相应的佐证材料
- 5、其它需要提交的资格审查证明材料。

二、价格标：

- 1、投标报价总表（即系统中的开标一览表）；
- 2、投标报价明细表（即系统中分项报价表）；
- 3、投标函

三、商务技术标：

- 1、投标人情况一览表
- 2、商务部分正负偏离表
- 3、技术部分正负偏离表

填制正负偏离表，完全响应的，请以空白表列示。不完全响应的，必须在偏离表中列示；列示不全的，视同故意隐瞒。

4、投标方案、货物（服务）清单。具有项目、数量、品牌、型号、配置性能等。

5、为方便评委评审，请投标人按评标办法中所涉及的事项顺序进行编制，可以补充相关材料。

6、评标办法中未涉及的事项，投标人认为需要提交的其他资料。